

**Návrh evropsky významné lokality**  
**ROZŠÍŘENÍ EVL A DOPLNĚNÍ PŘEDMĚTU OCHRANY**  
**EVL Kozlov - Tábor**

## I. Základní identifikační a popisné údaje

**Kód lokality:** CZ0510164

**Název lokality:** Kozlov - Tábor

**Rozloha lokality (ha) – stávající:** 304,2 ha  
– návrh 466,8 ha

**Navrhované kategorie ZCHÚ:** není navrhována

**Charakteristika lokality:** Lesní komplex místy lemovaný sekundárními travními společenstvy, geologicky součást Táborského a Kozákovského hřbetu. Západní část pokrývá celý kužel vrchu Kozlov (605 m n. m.), centrum EVL tvoří vrch Tábor (705 m n. m.) a hřbet s vrcholem Hůra, jehož svahy na východ jsou přerušeny doubravickým lomem. Dále na východ pokračuje EVL dvěma výraznými hřbety s místními názvy Kyjská hůra (nad obcí Kyje) a za Bradleckou Lhotou dále na východ Bradlecká hůra, která je zakončena vrchem Bradlec (548 m n. n.) a jeho svahy směrem k osadě Újezdec (obec Syřenov). Lokalita představuje zachovalou a typickou ukázkou květnatých bučin, dubohabřin, suťových lesů v širší oblasti. Ty se vyznačují poměrně hojným výskytem vzácných a ohrožených druhů rostlin a živočichů.

*(Kódy biotopů vychází z publikace: Chytrý M., Kučera T., Kočí M., Grulich V. & Lustyk P. (eds) (2010): Katalog biotopů České republiky. Ed. 2. Agentura ochrany přírody a krajiny ČR, Praha)*

*Bližší informace o lokalitě naleznete zde: [www.natura2000.cz](http://www.natura2000.cz).*

## II. Předměty ochrany

*Navrhovaný předmět ochrany k doplnění*

### Stanoviště

**Kód předmětu ochrany:** 9170

**Název předmětu ochrany:** Dubohabřiny asociace *Galio-Carpinetum*

**Seznam biotopových předmětů ochrany:** L 3.1 Hercynské dubohabřiny

**Rozloha (ha):** 50,4 ha

*Stávající předměty ochrany*

### Stanoviště

**Kód předmětu ochrany:** 9130

**Název předmětu ochrany:** Bučiny asociace *Asperulo-Fagetum*

**Seznam biotopových předmětů ochrany:** L5.1 Květnaté bučiny

**Rozloha (ha):** 144,3 ha

**Kód předmětu ochrany:** 9180\*

**Název předmětu ochrany:** Lesy svazu *Tilio-Acerion* na svazích, sutích a v roklích

**Seznam biotopových předmětů ochrany:** L4 Suťové lesy

**Rozloha (ha):** 10,3 ha

**Kód předmětu ochrany:** 91E0\*

**Název předmětu ochrany:** Smíšené jasanovo-olšové lužní lesy temperátní a boreální Evropy (*Alno-Padion*, *Alnion incanae*, *Salicion albae*)

**Seznam biotopových předmětů ochrany:** L2.2 Údolní jasanovo-olšové luhy

**Rozloha (ha):** 19,7 ha

\*prioritní stanoviště

### III. Souhrnné zdůvodnění návrhu

Je navrženo rozšíření stávající EVL Kozlov – Tábor o oblast Kyjské a Bradlecké hůry vzhledem k potvrzenému biologickému významu této oblasti. Dojde tak k rozšíření územní ochrany stávajících lesních předmětů ochrany (viz tabulky níže). Dále je navrženo zarovnání hranic na katastr nemovitostí a rozšíření stávající části EVL Kozlov – Tábor o zbylou část přírodní památky Cidlinský hřeben.

Do území je navrženo nově zařadit jako předmět ochrany stanoviště 9170 (Hercynské dubohabřiny) s významným výskytem v oblasti Kyjské hůry. V rámci nového vymezení EVL stanoviště splňuje podmínky pro zařazení mezi předměty ochrany jak rozlohou tak velmi dobrou kvalitou.

	VMB stávající EVL (2001-2003)	AVMB stávající EVL (2008)	AVMB rozšířená EVL (2008-2017)	Navýšení rozlohy předmětů ochrany dle AVMB
<b>9130</b>	143,1 ha	115 ha	144,3 ha	<b>+ 29,3 ha</b>
<b>9180*</b>	7,6 ha	5,2 ha	10,3 ha	<b>+ 5,1 ha</b>
<b>91E0*</b>	8,2 ha	17,4 ha	19,7 ha	<b>+ 2,3 ha</b>
<b>9170</b>	-	19,5 ha	<b>50,4 ha</b>	-

Vysvětlivky: VMB = vrstva mapování biotopů, AVMB = aktualizovaná vrstva mapování biotopů

Stanoviště 9180\* (stuťové lesy) bylo v rámci bilaterálního jednání s Evropskou komisí v letech 2018 a 2019 vyhodnoceno jako nedostatečně zastoupené v rámci ČR. Zahrnutím Bradlecké hůry, kde se stanoviště prokazatelně vyskytuje ve významném zastoupení a kvalitě v okolí vrcholu Bradlec tak dojde k navýšení rozlohy v soustavě Natura 2000, i když pouze v řádu jednotek hektarů. Další prioritní stanoviště 91E0\* (lužní lesy) se vyskytuje obdobně jako stanoviště 9130 (květnaté bučiny) v Kyjské i Bradlecké hůře. Stanoviště 9130 se v lokalitě vyskytuje v podobě velmi reprezentativních a zachovalých biotopů. Vzhledem k zachovalosti biotopů lze očekávat další výskyt silně ohrožených druhů živočichů a nelze vyloučit ani kriticky ohrožené druhy zvláště chráněných živočichů.

Na jednotlivých stanovištích se vyskytují ohrožené druhy červeného seznamu a zvláště chráněné druhy živočichů, jako například výr velký (*Bubo bubo*), čáp černý (*Ciconia nigra*), lejsek malý (*Ficedula parva*), mlok skvrnitý (*Salamandra salamandra*), holub doupňák (*Columba oenas*) a někteří zástupci netopýrů. Ze zhruba desítky ohrožených druhů bezobratlých pak například kravec *Coraebus elatus*. Z rostlin se za nejvýznamnější dá považovat výskyt okrotice dlouholisté (*Cephalanthera longifolia*) a medovníku meduňkolistého (*Melittis melissophyllum*), mimo lesní stanoviště pak růže galské (*Rosa gallica*). Další zajímavé pozorované druhy byly např. hnilák smrkový (*Monotropa hypopitys*), vemeník dvoulistý (*Platanthera bifolia*) a upolín nejvyšší (*Trollius altissimus*).

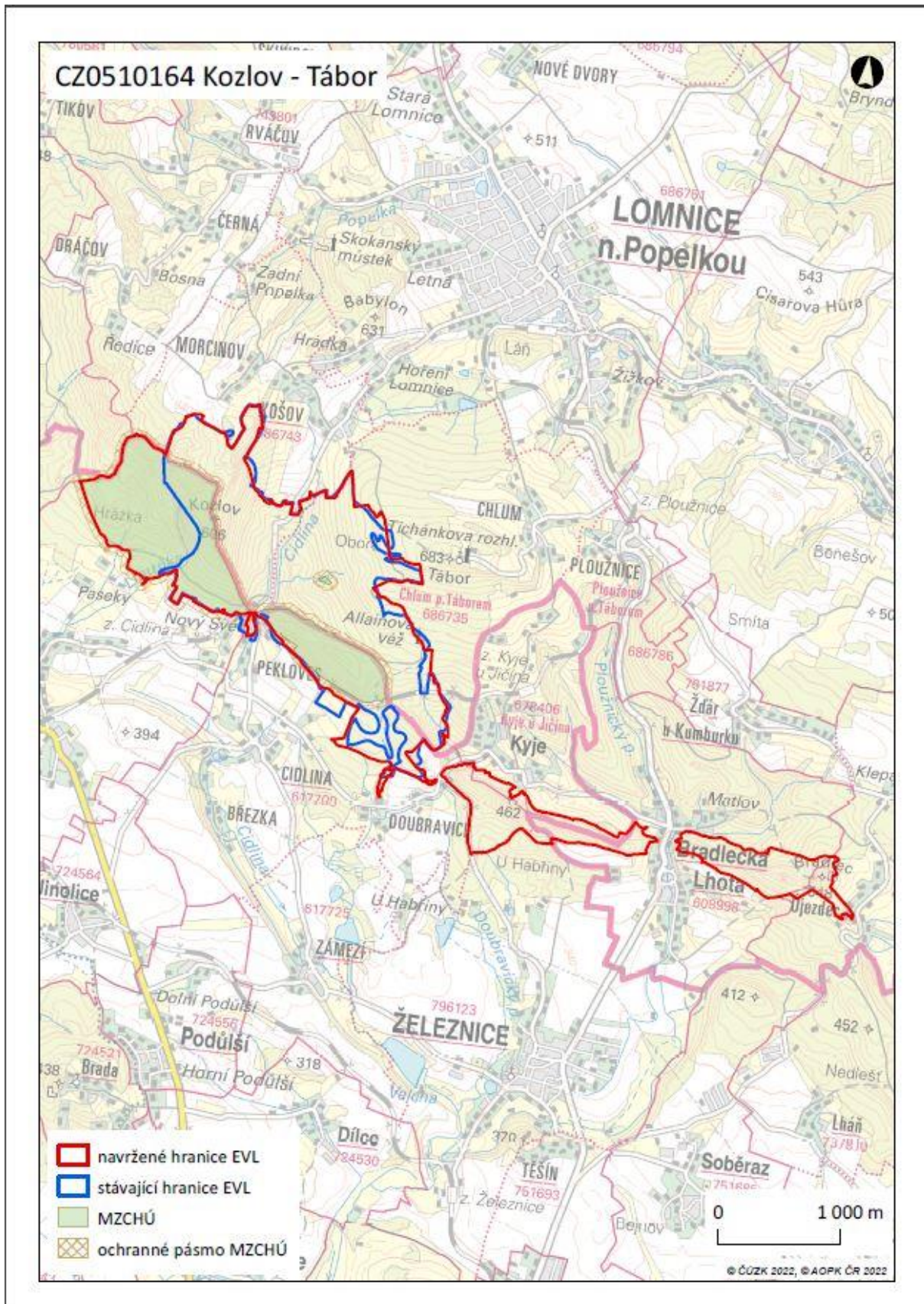
Dle výše uvedených a zjištěných skutečností a rozborů lze konstatovat, že cennost území navrhovaného k ochraně je obdobná jako cennost území v již stávající EVL.

#### **IV. Nároky na management**

Pro stanoviště, která jsou již předměty ochrany stávající EVL, je vhodná péče již definována v Souhrnu doporučených opatření pro EVL Kozlov - Tábor. V případě oblasti územního rozšíření v PP Cidlinský hřeben nebude nezbytná péče nad rámec stávajícího plánu péče o toto chráněné území.

V případě doplnění stanoviště 9170 do předmětů ochrany je předpokládán následující doporučený management, který však nezakládá žádné vícenáklady, jde pouze o úpravu lesního hospodaření, kterou je třeba zohlednit v plánovacích dokumentech. Při lesním hospodaření bude žádoucí klást důraz na maloplošné až podrostní hospodaření s vyloučením holosečí, s maximální podporou přirozené obnovy dřevin přirozené druhové skladby stromového (tzn. habr, dub letní i zimní a příměsí lípy), keřového i bylinného patra ev. vnášení chybějících druhů dřevin přirozené druhové skladby. Cílem je nešířit geograficky nepůvodní dřeviny a při obnově a výchově přednostně odstraňovat geograficky nepůvodní dřeviny. Pro zdárné odrůstání porostů je žádoucí dostatečná ochrana proti zvěři (redukce stavů zvěře, ochrana obnovy). Neméně důležité je ponechávání dostatečného podílů mrtvého dřeva v porostech pro podporu biodiverzity v rámci biotopů.

## V. Orientační mapa změny hranic



Návrh zpracovala AOPK ČR, 2022